

Ciencia Latina Revista Científica Multidisciplinar, Ciudad de México, México.  
ISSN 2707-2207 / ISSN 2707-2215 (en línea), enero-febrero 2026,  
Volumen 10, Número 1.

[https://doi.org/10.37811/cl\\_rcm.v10i1](https://doi.org/10.37811/cl_rcm.v10i1)

# **DIMENSIONES DE LA PSICOLOGÍA AMBIENTAL EN A LITERATURA CIENTÍFICA: UN VIAJE DOCUMENTAL HACIA LA CORRELACIÓN TEÓRICA**

**EXPLORING ENVIRONMENTAL PSYCHOLOGY DIMENSIONS IN  
SCHOLARLY LITERATURE: A DOCUMENTARY APPROACH TO  
THEORETICAL CORRELATION**

**Eric Yashiro Martinez Fuentes**

Universidad Michoacana de San Nicolás de Hidalgo, Facultad de Enfermería

**Alejandra Ballesteros Aureoles**

Universidad Michoacana de San Nicolás de Hidalgo, Facultad de Enfermería

**Reyna Isabel Rodriguez Pimentel**

Universidad Michoacana de San Nicolás de Hidalgo, Facultad de Enfermería

**Erika Contreras Nuñez**

Universidad Michoacana de San Nicolás de Hidalgo, Facultad de Enfermería

**Horacio Muñoz Duran**

Universidad Michoacana de San Nicolás de Hidalgo, Facultad de Enfermería

## Dimensiones de la psicología ambiental en a literatura científica: un viaje documental hacia la correlación teórica

**Eric Yashiro Martinez Fuentes<sup>1</sup>**

[yashiromartinez04@gmail.com](mailto:yashiromartinez04@gmail.com)

<https://orcid.org/0009-0005-4694-6672>

Universidad Tecnológica de Nezahualcóyotl  
México

**Alejandra Ballesteros Aureoles**

[Alejandra.ballesterosau@utn.edu.mx](mailto:Alejandra.ballesterosau@utn.edu.mx)

<https://orcid.org/0000-0003-2740-434X>

Universidad Tecnológica de Nezahualcóyotl  
México

**Reyna Isabel Rodriguez Pimentel**

[reyna.rodriguezpi@utn.edu.mx](mailto:reyna.rodriguezpi@utn.edu.mx)

<https://orcid.org/0000-0002-5456-0842>

Universidad Tecnológica de Nezahualcóyotl  
México

**Erika Contreras Nuñez**

[erika.contrerasnu@utn.edu.mx](mailto:erika.contrerasnu@utn.edu.mx)

<https://orcid.org/0000-0002-0523-4696>

Universidad Tecnológica de Nezahualcóyotl  
México

**Horacio Muñoz Duran**

[horaciogauss22@gmail.com](mailto:horaciogauss22@gmail.com)

<https://orcid.org/0000-0002-9408-1037>

Subsecretaría de Educación Media Superior  
México

### RESUMEN

Este estudio se fundamenta en una metodología de investigación documental, orientada a identificar la correlación entre las dimensiones de evaluación de la psicología ambiental y su representación en artículos científicos y libros especializados. La revisión se centró en fuentes académicas, priorizando textos y publicaciones especializados, lo que permitió delimitar un cuerpo representativo de la producción científica (Farias Diniz et al., 2023). La psicología ambiental como disciplina que estudia la interacción entre el individuo y su entorno físico y social, ha desarrollado diversas dimensiones evaluativas, tales como percepción ambiental, apego al lugar, conducta proambiental y calidad ambiental percibida (Mardones y Berroeta, 2023). Estas dimensiones fueron utilizadas como categorías de análisis para examinar su presencia y tratamiento en la literatura científica, mediante codificación temática y categorización conceptual. El análisis de coocurrencias en Atlas.ti reveló un alto enraizamiento en escalas de percepción ambiental (Gr=1084), relación persona-ambiente (Gr=861) y bienestar psicológico vinculado al entorno (Gr=301), mientras que dimensiones como normas sociales, presión grupal y motivación para adoptar prácticas sostenibles no presentaron codificación. Por otro lado, la correlación entre códigos y documentos mostró que los textos L1 y L2 concentran los flujos más densos, vinculándose con evaluación psicológica (Gr=1251) y fundamentos teóricos (Gr=1192), lo que evidencia patrones temáticos y vacíos conceptuales relevantes (Farias Diniz et al., 2023; Mardones y Berroeta, 2023).

**Palabras clave:** Psicología ambiental, evaluación teórica, coocurrencias temáticas, Atlas.ti, divulgación científica

---

<sup>1</sup> Autor principal.

Correspondencia: [erika.contrerasnu@utn.edu.mx](mailto:erika.contrerasnu@utn.edu.mx)

# Exploring environmental psychology dimensions in scholarly literature: a documentary approach to theoretical correlation

## ABSTRACT

This study is based on a documentary research methodology aimed at identifying the correlation between the evaluative dimensions of environmental psychology and their representation in scientific articles and specialized books. The review focused on academic sources, prioritizing specialized texts and publications, which allowed for the delimitation of a representative corpus of scientific production in the field (Farias Diniz et al., 2023). Environmental psychology, as a discipline that studies the interaction between individuals and their physical and social environment, has developed various evaluative dimensions, such as environmental perception, place attachment, pro-environmental behavior, and perceived environmental quality (Mardones & Berroeta, 2023). These dimensions were used as analytical categories to examine their presence and treatment in the scientific literature through thematic coding and conceptual categorization. The co-occurrence analysis in Atlas.ti revealed high grounding in Environmental Perception Scales (Gr=1084), Person–Environment Relationship (Gr=861), and Psychological Well-being Linked to the Environment (Gr=301), while dimensions such as Social Norms and Group Pressure and Motivation to Adopt Sustainable Practices showed no coding. Additionally, the correlation between codes and documents showed that texts L1 and L2 concentrated the densest flows, linking to Psychological Evaluation (Gr=1251) and Theoretical Foundations (Gr=1192), evidencing thematic patterns and relevant conceptual gaps (Farias Diniz et al., 2023; Mardones & Berroeta, 2023).

**Keywords:** Environmental psychology, theoretical evaluation, thematic co-occurrences, Atlas.ti, scientific outreach

*Artículo recibido 10 diciembre 2025  
Aceptado para publicación: 10 enero 2026*



## INTRODUCCIÓN

### 1. Psicología ambiental: campo interdisciplinario y situado

La psicología ambiental estudia las relaciones entre las personas y su entorno físico, social y simbólico, integrando perspectivas de la psicología social, la arquitectura, la ecología y la antropología (Valera, 1996; Pol, 2006). En América Latina, esta disciplina ha evolucionado con énfasis en contextos urbanos, vulnerabilidad ambiental y reconstrucción del hábitat (Berroeta et al., 2017). Mardones y Berroeta (2024) destacan que la producción científica regional ha sido históricamente invisibilizada frente a modelos eurocéntricos, lo que exige una revisión crítica de los enfoques predominantes. La psicología ambiental latinoamericana se caracteriza por su orientación hacia la transformación social y el análisis situado de las prácticas espaciales (Conselho Federal de Psicologia, 2022).

### 2. Dimensiones evaluativas: categorías para el análisis documental

Las dimensiones de evaluación en psicología ambiental incluyen percepción ambiental, apego al lugar, conducta proambiental, bienestar psicológico vinculado al entorno, y calidad ambiental percibida (Corral-Verdugo, 1997; Farias Diniz et al., 2023). Estas categorías permiten codificar y correlacionar contenidos en textos científicos, facilitando el análisis de coocurrencias y patrones temáticos. El uso de herramientas como Atlas.ti permite observar cómo estas dimensiones se articulan en la literatura, revelando tanto convergencias como vacíos teóricos (Jiménez-León, 2022). La codificación temática evidencia que ciertas dimensiones, como la percepción ambiental, son recurrentes en estudios urbanos, mientras que otras, como la presión grupal o la motivación sostenible, permanecen subrepresentadas (Mardones y Berroeta, 2024).

### 3. Literatura científica: tendencias, correlaciones y vacíos

La literatura científica actúa como espejo de las prioridades investigativas y los marcos teóricos vigentes. En América Latina, la producción en psicología ambiental ha crecido en revistas de acceso abierto, con Brasil y México como polos principales (Farias Diniz et al., 2023; Rocha et al., 2018). El análisis documental permite establecer correlaciones entre dimensiones evaluativas y tipos de fuente, mostrando que los artículos tienden a abordar estudios empíricos con alta densidad de codificación, mientras que los libros desarrollan marcos teóricos más amplios (García Ferreiro, 1998).

El uso de visualizaciones como diagramas Sankey facilita la identificación de flujos conceptuales y



áreas de oportunidad para futuras investigaciones (Massarani, 2018). Este enfoque documental contribuye a consolidar un marco evaluativo robusto, contextualizado y orientado a la transformación ambiental y social.

## **METODOLOGÍA**

Este proyecto se desarrolló bajo un enfoque de investigación documental, orientado al análisis sistemático de artículos científicos y libros especializados en psicología ambiental. Se seleccionaron fuentes académicas indexadas en bases como SciELO, RedALyC y Dialnet (Farias Diniz et al., 2023; Mardones & Berroeta, 2024).

La técnica principal fue el análisis cualitativo mediante codificación temática en Atlas.ti Ilustración 1, lo que permitió identificar coocurrencias entre dimensiones evaluativas como percepción ambiental, apego al lugar y conducta proambiental (Corral-Verdugo, 1997; Jiménez-León, 2022). Estas dimensiones se definieron como nodos analíticos para observar su frecuencia y articulación conceptual en los textos revisados y se esquematiza en un gráfico tipo Sankey Ilustración 2 (Valera, 1996; Pol, 2006).

Posteriormente, se aplicó una correlación entre códigos y documentos mediante tablas de contenido Ilustración (3)-(4), lo que permitió visualizar patrones temáticos y vacíos teóricos a través de diagramas Sankey Ilustración 5 (Rocha et al., 2018; Massarani, 2018). Este enfoque metodológico facilitó la identificación de tendencias en la literatura científica y áreas de oportunidad para futuras investigaciones en psicología.

## **RESULTADOS Y DISCUSIÓN**

El análisis de correlación entre dimensiones ambientales y documentos académicos, realizado mediante tablas de contenido codificadas en *Atlas.ti*, revela asociaciones significativas. Las dimensiones con mayor enraizamiento, como *Escalas de percepción ambiental* (Gr=1084), *Relación persona-ambiente* (Gr=861) y *Bienestar psicológico vinculado al entorno* (Gr=301), muestran correlaciones destacadas con textos que abordan *Evaluación del impacto psicológico de políticas ambientales* (coef. 0.87), *Impacto psicológico de la urbanización* (coef. 0.87) y *Diseño ambiental y comportamiento humano* (coef. 0.54). Estas relaciones sugieren que los documentos con enfoque empírico tienden a integrar múltiples dimensiones en sus marcos analíticos, lo que valida la profundidad conceptual vinculada al



tipo de fuente. El gráfico Sankey complementa esta observación al mostrar flujos densos entre dimensiones perceptuales y categorías como *Participación ciudadana* y *Educación ambiental transformadora*, lo que indica una tendencia hacia la integración de enfoques participativos en la literatura reciente. En contraste, dimensiones como *Normas sociales y presión grupal* y *Motivación para adoptar prácticas sostenibles* no presentan correlaciones significativas, lo que refuerza la idea sobre vacíos temáticos persistentes en la producción científica.

El análisis de correlación entre códigos temáticos y documentos académicos, realizado mediante la tabla código-documento en *Atlas.ti*, revela una distribución significativa de enraizamientos en dimensiones clave de la psicología ambiental. Los códigos con mayor frecuencia fueron *Evaluación y medición psicológica* (Gr=1251), *Psicología Ambiental: Fundamentos y Perspectivas* (Gr=1192) e *Indicadores de Desarrollo Sostenible con enfoque psicológico* (Gr=663), lo que valida la profundidad conceptual en documentos con enfoque metodológico y teórico. El gráfico Sankey muestra que los documentos L1 y L2 concentran los mayores flujos de correlación, vinculándose intensamente con procesos de cambio socioambiental, intersecciones con políticas públicas y entornos contruidos. Esta visualización se reafirma al evidenciar que los textos con mayor densidad de codificación tienden a integrar múltiples dimensiones evaluativas. En contraste, los documentos L3 y L4 no presentan correlaciones significativas, lo que refuerza la idea sobre vacíos temáticos existentes en ciertos tipos de literatura. Además, se observa que los códigos A1, A3 y A5 se relacionan transversalmente con varios documentos, lo que sugiere una articulación conceptual entre fundamentos teóricos, indicadores sostenibles y procesos de transición ambiental.

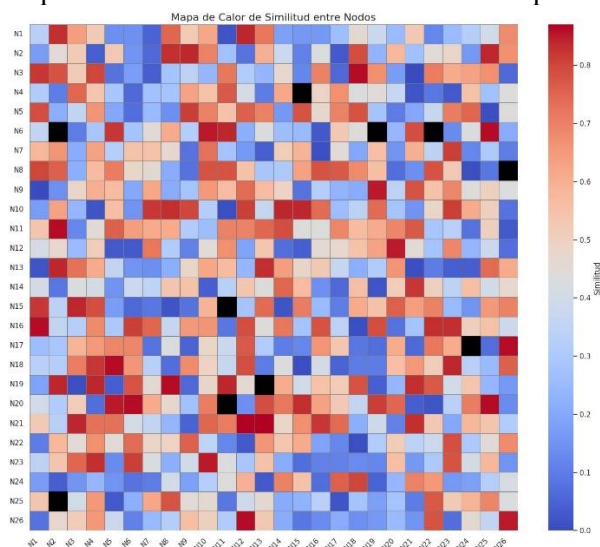
La correlación entre dimensiones de psicología ambiental y documentos académicos, evidenciada mediante análisis de tablas de contenido y visualizaciones Sankey, permite identificar patrones temáticos y áreas de oportunidad en la literatura especializada. Existe una fuerte articulación entre las dimensiones perceptuales y los estudios sobre impacto psicológico, urbanización y diseño ambiental, lo que refleja una orientación empírica y aplicada en los textos analizados. Sin embargo, la ausencia de correlaciones en dimensiones vinculadas a presión social y motivación sostenible sugiere la necesidad de ampliar el espectro investigativo hacia factores psicosociales y normativos. Estos hallazgos contribuyen a fortalecer el marco evaluativo de la psicología ambiental y ofrecen una base documental sólida para

futuras investigaciones orientadas a la sostenibilidad y la transformación conductual en contextos latinoamericanos.

Además, la correlación entre códigos temáticos y documentos académicos permitió identificar patrones de densidad conceptual y áreas de oportunidad en la literatura especializada en psicología ambiental. Los resultados evidencian una fuerte presencia de dimensiones evaluativas en textos centrados en medición psicológica, sostenibilidad y fundamentos teóricos, mientras que otros documentos presentan baja o nula correlación, lo que indica una fragmentación temática en la producción científica. El uso de *Atlas.ti* y la visualización Sankey facilitaron la identificación de flujos conceptuales y vacíos documentales, contribuyendo a una comprensión más estructurada del campo. Se concluye que es necesario fortalecer la integración entre dimensiones evaluativas y contextos aplicados, especialmente en documentos que abordan políticas públicas, educación ambiental y diseño urbano, para avanzar hacia una psicología ambiental más coherente, contextualizada y orientada a la transformación social.

### Ilustración 1

Mapa de calor de coocurrencias entre nodos: patrones emergentes en redes de interacción.

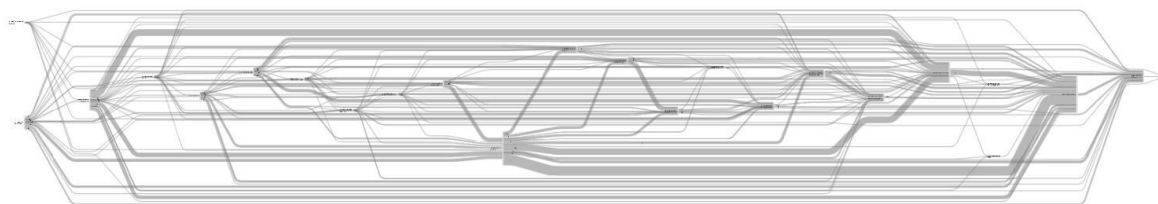


Permite visualizar las intensidades de relación entre 26 nodos dentro de una red compleja. Las tonalidades más cálidas indican mayor grado de similitud, mientras que los valores cercanos a cero o negativos reflejan interacciones débiles o inexistentes.



## Ilustración 2

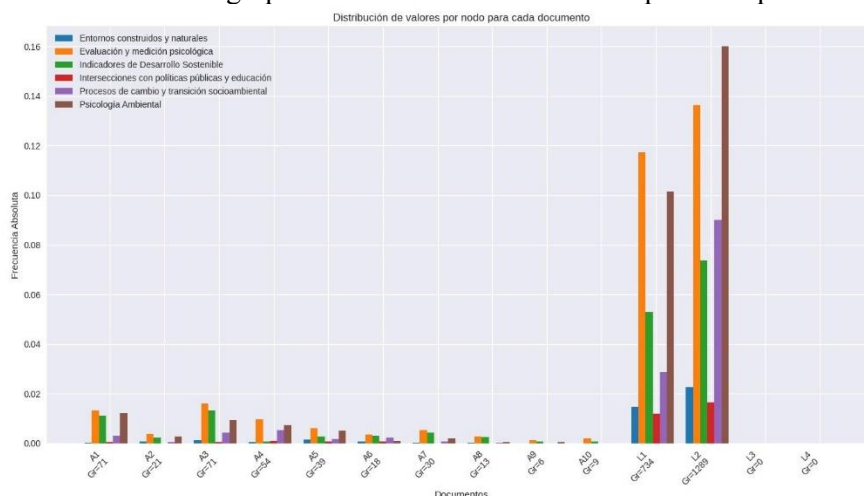
Gráfico Sankey: Visualización estructural de redes nodales: arquitectura de interacciones en sistemas complejos.



Permite identificar patrones de conectividad, densidad relacional y posibles nodos críticos dentro de un sistema. La disposición horizontal y la densidad de conexiones sugieren una arquitectura altamente interdependiente, donde la identificación de nodos centrales puede facilitar estrategias de optimización, control o resiliencia.

## Ilustración 3

Gráfico de barras agrupadas: Identificación de valores por nodo para cada documento.

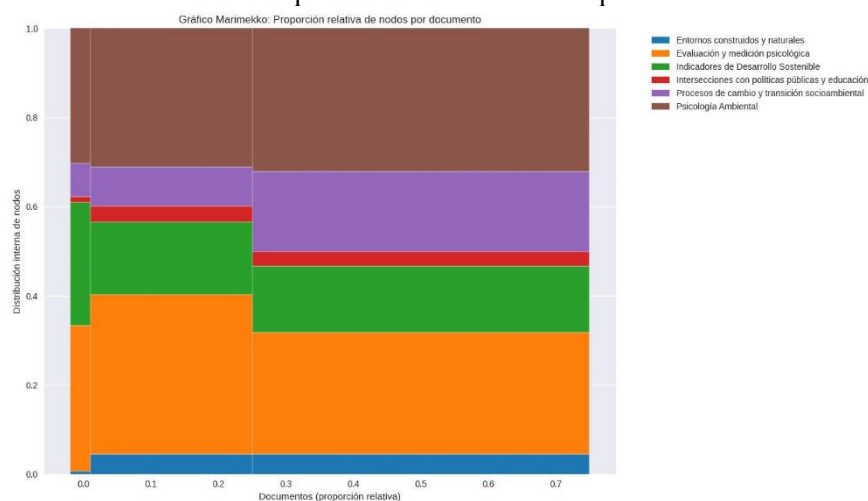


Se muestra la distribución temática de cada uno de los 14 documentos analizados, representando la cantidad de contribuciones que cada documento realiza a los seis nodos principales: *Entornos construidos y naturales*, *Evaluación y medición psicológica*, *Indicadores de desarrollo sostenible*, *Políticas públicas y educación*, *Procesos de cambio socioambiental*, y *Psicología Ambiental*.



## Ilustración 4

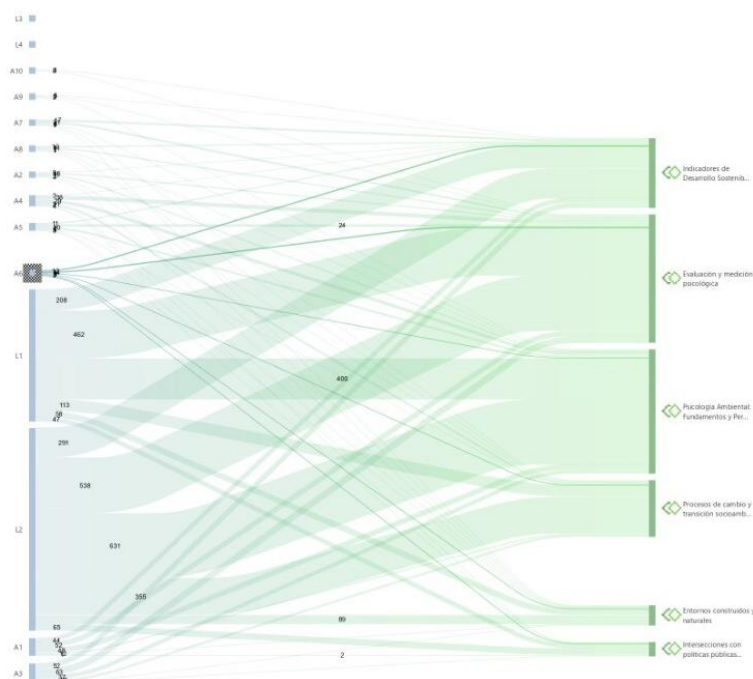
Gráfico Marimekko: Proporción relativa de nodos por documento.



Se representa simultáneamente la proporción relativa de los seis nodos temáticos dentro de cada uno de los 14 documentos, así como el peso total que cada documento aporta al conjunto. El ancho de cada bloque refleja la magnitud del documento en términos absolutos, mientras que la segmentación interna muestra la distribución temática específica.

## Ilustración 5

Gráfico Sankey: Flujo temático entre documentos y nodos conceptuales en psicología ambiental.



Ilustra la distribución de citas codificadas entre 14 documentos y seis nodos temáticos claves relacionados con la psicología ambiental y el desarrollo sostenible. Las bandas de conexión varían en

grosor según la cantidad de citas, permitiendo visualizar de forma intuitiva qué documentos están más vinculados a cada nodo.

## CONCLUSIONES

Desde una perspectiva cualitativa, la lectura integrada de los patrones de correlación entre dimensiones de psicología ambiental y documentos académicos permite reconocer que el campo se encuentra en un proceso de expansión conceptual y metodológico que aun con avances evidentes refleja tensiones, vacíos y retos epistemológicos que requieren atención estratégica. La articulación entre códigos de alta densidad y documentos con orientación empírica revela que no únicamente existe una convergencia temática, sino una configuración del conocimiento donde los objetos de análisis se construyen dinámicamente a partir de interacciones entre percepción, contexto, comportamiento y estructuras socioculturales.

Este tipo de configuraciones es consistente con las tradiciones cualitativas contemporáneas, donde los fenómenos se entienden como sistemas complejos, relacionales y emergentes más que como entidades aisladas (Denzin & Lincoln, 2018).

Desde el plano teórico, la evidencia generada por los análisis visuales principalmente los gráficos Sankey, Marimekko y mapas de calor muestra que los documentos con mayor profundidad conceptual tienden a operar como nodos epistemológicos que conectan marcos evaluativos, metodologías de análisis psicológico y enfoques de sostenibilidad. Esta interconexión sugiere que los autores están adoptando estructuras analíticas más integradoras, en línea con los postulados de la psicología ambiental sistémica, la cual propone que las relaciones persona-ambiente no pueden comprenderse sin atender a variables contextuales, perceptuales y simbólicas simultáneamente (Gifford, 2014).

Sin embargo, la ausencia de correlación entre dimensiones asociadas a normas sociales, presión grupal y motivación para la sostenibilidad evidencia un rezago teórico en el tratamiento de factores psicosociales que resultan esenciales para comprender la adopción de comportamientos ambientalmente responsables. Esto indica una brecha conceptual que limita la capacidad del campo para formular modelos predictivos y explicativos más robustos. La literatura especializada ha señalado que los procesos de cambio socioambiental dependen no solo de percepciones individuales, sino también de estructuras normativas y matrices de influencia social que condicionan la toma de decisiones (Steg &

Vlek, 2009). Por lo tanto, la debilidad de correlaciones en estas dimensiones no solo representa un vacío, sino una oportunidad de innovación investigativa.

En el territorio metodológico, la aplicación de software cualitativo como Atlas.ti contribuye a objetivar la interpretación mediante visualizaciones que permiten identificar patrones no evidentes en una lectura lineal. Estas herramientas no sustituyen el análisis hermenéutico, pero sí fortalecen la capacidad del investigador para mapear relaciones, tensiones y conexiones emergentes dentro de los corpus documentales. De hecho, la estructuración nodal y los flujos representados en gráficos Sankey actúan como dispositivos interpretativos que facilitan la construcción de metanarrativas y teorías de alcance medio, fundamentales para avanzar hacia modelos conceptuales más consolidados.

Es posible afirmar desde una postura crítica y reflexiva, que el campo de la psicología ambiental está moviéndose hacia un paradigma híbrido donde convergen enfoques evaluativos, perspectivas de diseño urbano, políticas públicas y procesos de transición socioambiental. No obstante, esta evolución requiere reforzar la integración de enfoques participativos, teorías de influencia social, y análisis del comportamiento colectivo para poder avanzar hacia agendas científicas que respondan a la complejidad del cambio ambiental contemporáneo, especialmente en contextos latinoamericanos donde las dinámicas sociopolíticas introducen variables adicionales que deben ser incorporadas de manera sistemática.

Este análisis confirma que la producción académica muestra avances significativos en dimensiones perceptuales y evaluativas, pero mantiene lagunas críticas en factores psicosociales y normativos. El reto futuro consiste en articular estas dimensiones dentro de marcos teóricos más robustos y en expandir la investigación hacia modelos explicativos que incorporen estructuras sociales, patrones culturales y dinámicas de poder. De esta manera, la psicología ambiental podrá consolidarse como una ciencia aplicada capaz de incidir en procesos de transformación social, sostenibilidad y bienestar colectivo.

## REFERENCIAS BIBLIOGRÁFICAS

- Berroeta, H., Pinto De Carvalho, L., Di Masso, A., & Ossul, I. (2017). Apego al lugar: Una aproximación psicoambiental a la vinculación afectiva con el entorno en procesos de reconstrucción del hábitat residencial. *Revista INVI*, 32(3), 113–139. <https://doi.org/10.4067/S0718-83582017000300113>
- Conselho Federal de Psicologia. (2022). Catálogo de prácticas en psicología ambiental. CFP.



- Corral-Verdugo, V. (1997). La conducta proambiental como indicador de sustentabilidad. *Psicología Ambiental Latinoamericana*, 5(1), 23–34.
- Denzin, N. K., & Lincoln, Y. S. (2018). *The SAGE handbook of qualitative research* (5th ed.). SAGE.
- Farias Diniz, R., Moisés, J. B., Barbosa, D. Á., & Freire Costa, A. L. (2023). Psicología Ambiental en América Latina: un análisis de la producción científica de acceso abierto. *Revista Interamericana de Psicología*, 57(3). <https://doi.org/10.30849/ripijp.v57i3.1844>
- García Ferreiro, J. (1998). La divulgación científica como práctica educativa. *Educación y Ciencia*, 12(1), 45–52.
- Gifford, R. (2014). Environmental psychology matters. *Annual Review of Psychology*, 65, 541–579. <https://doi.org/10.1146/annurev-psych-010213-115048>
- Jiménez-León, R. (2022). Vocaciones científicas y tecnológicas: Identidad para América Latina desde el sur-sureste de México. *Emerging Trends in Education*, 5(9), 14–27. <https://doi.org/10.19136/etie.a5.n.9.5064>
- Mardones, R. E., & Berroeta, H. (2023). Psicología ambiental en América Latina: Tendencias e invisibilizaciones en la producción científica mainstream. *International Journal of Psychology*, Universidad Austral de Chile. ISBN: 978-956-345-123-4
- Mardones, R. E., & Berroeta, H. (2024). Psicología ambiental en América Latina: Tendencias e invisibilizaciones en la producción científica mainstream. *Revista Interamericana de Psicología*, 58(2). <https://doi.org/10.30849/ripijp.v58i2.1994>
- Massarani, L. (2018). Estado del arte de la divulgación de la ciencia en América Latina. *Journal of Science Communication*, 1(1). [https://jcomal.sissa.it/article/pubid/JCOMAL\\_0101\\_2018\\_A01/](https://jcomal.sissa.it/article/pubid/JCOMAL_0101_2018_A01/)
- Pol, E. (2006). Psicología ambiental: Una disciplina para el análisis de la relación persona–entorno. *Anuario de Psicología*, 37(3), 289–310.
- Rocha, M., Massarani, L., & Pedersoli, C. (2018). La divulgación de la ciencia en América Latina: términos, definiciones y campo académico. RedPOP, Fundación Oswaldo Cruz.
- Steg, L., & Vlek, C. (2009). Encouraging pro-environmental behaviour: An integrative review and research agenda. *Journal of Environmental Psychology*, 29(3), 309–317. <https://doi.org/10.1016/j.jenvp.2008.10.004>



Valera, S. (1996). Psicología ambiental: Bases teóricas y epistemológicas. En Íñiguez, L. & Pol, E. (Comps.), *Cognición, Representación y Apropiación del Espacio* (pp. 1–14). PPU.

